



"Сошлись не только звезды"

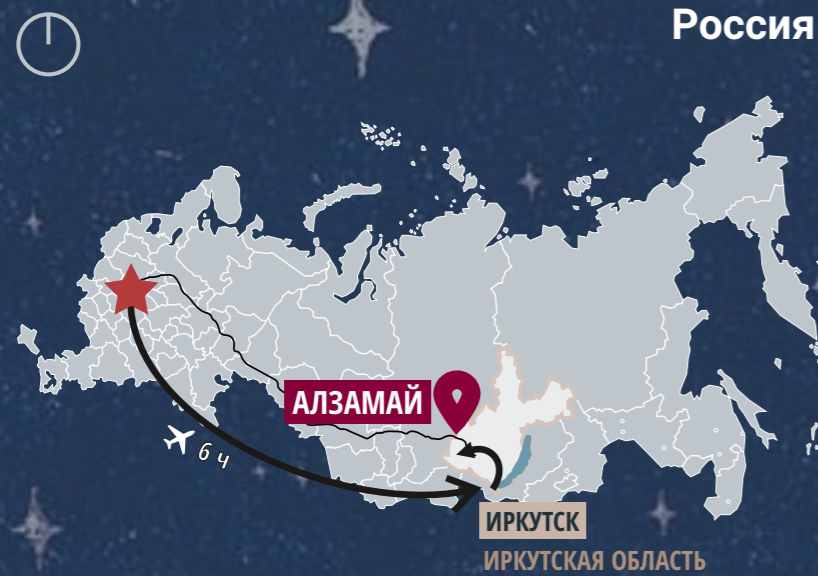
КОНЦЕПЦИЯ БЛАГОУСТРОЙСТВА СКВЕРА НАБЛЮДЕНИЙ
ПО УЛ. ЛОМОНОСОВА

ИРКУТСКАЯ ОБЛАСТЬ, Г. АЛЗАМАЙ
2023 г.



СИТУАЦИЯ В МАСШТАБЕ СТРАНЫ

Иркутская область



- Транссибирская магистраль
- Байкало - Амурская магистраль
- Федеральные и региональные дороги

🚗 8 ч 17 мин
🚚 6 ч 15 мин | 458 км |
🛍️ 🎓 🏥 ✈️ 📷 📺

КРАСНОЯРСК
НОВОСИБИРСК, МОСКВА

Алзамай — самый маленький город по площади и численности населения в Иркутской области.

Город расположен вдоль Транссибирской железнодорожной магистрали.

Ближайшие аэропорты, выполняющие рейсы до Москвы находятся в Иркутске и Красноярске

КРАСНОЯРСКИЙ КРАЙ



🚗 10 ч 10 мин
🚚 14 ч 10 мин
🚚 8 ч 20 мин | 610 км |
🛍️ 🎓 🏥 ✈️ 📷 📺

ИРКУТСК

РЕСПУБЛИКА ТЫВА

МОНГОЛИЯ

РЕСПУБЛИКА БУРЯТИЯ

ЗАБАЙКАЛЬСКИЙ КРАЙ

1054

МЕСТО ИЗ 1117 ГОРОДОВ РОССИИ ПО ЧИСЛУ ЖИТЕЛЕЙ

610

КМ² ДО ОБЛАСТНОГО ЦЕНТРА

ЧИТА

УЛАН-УДЭ

СИТУАЦИЯ В МАСШТАБЕ ГОРОДА

Характер застройки населённого пункта преимущественно усадебный.

Город расположен в извилистой долине на реках Топорок и Апошет.

Окружающая территория в основном лесистая с пригодными участками для сельского хозяйства

Алзамай

ПЕСЧАНЫЙ КАРЬЕР
*законсервирован

С. СТАРЫЙ АЛЗАМАЙ

Р. АЛЗАМАЙЧИК

Р. АПОШЕТ

ДАЧИ

станция АЛЗАМАЙ

Р. ТОПОРОК

P255

ВОСТОЧНО-СИБИРСКАЯ
ЖЕЛЕЗНАЯ ДОРОГА

1955
ГОД ОБРАЗОВАНИЯ
ГОРОДА

5 607
ЧИСЛЕННОСТЬ
НАСЕЛЕНИЯ ГОРОДА

48
км² ПЛОЩАДЬ
ТЕРРИТОРИИ ГОРОДА

УСЛОВНЫЕ ОБОЗНАЧЕНИЯ

- Граница города
- Место проектирования
- Радиусы

- Малозэтажная и усадебная застройка
- Промышленные территории
- Природный ландшафт
- Пустыри
- Водные акватории
- Железная дорога



ПРОИСХОЖДЕНИЕ НАЗВАНИЯ

◆ ЛЕГЕНДА №1

Название города связано с именем одного из выдающихся предводителей бурятского хонгдорговского рода — Олзобэ. Потомки Олзобэ называли бурятские улусы Олзоба — Алзобей, Олзон — Олзоны. С этим именем, возможно, связано название поселка Алзамай — Олзома

◆ ЛЕГЕНДА №2

В одном из бурятских улусов жила семья, в которой росла дочь красавица Алзама. **В честь нее был назван улус**, а отсюда произошло название поселка (яма) Алзамай, перешедшее и к названию железнодорожной станции

◆ СЕРЕБРЯНЫЙ РОДНИК

О существовании родника, о его целебных свойствах было известно еще до образования ж/д станции. Старожилы рассказывали историю **о польском князе, который возил свою больную дочь к целебному роднику и дочь исцелилась**

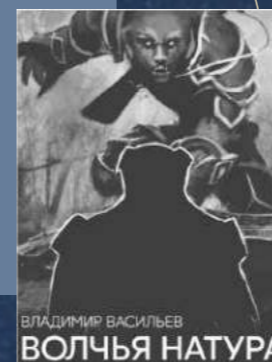


◆ НАЗВАНИЯ УЛИЦ

В городе в честь участников Гражданской и Великой Отечественной войны: Бурмакин В.Т., Блинов А.М., Черняев П. В., Габелкова М. И. — названы улицы

◆ РОМАН

Алзамай является местом действия фантастического романа Владимира Васильева

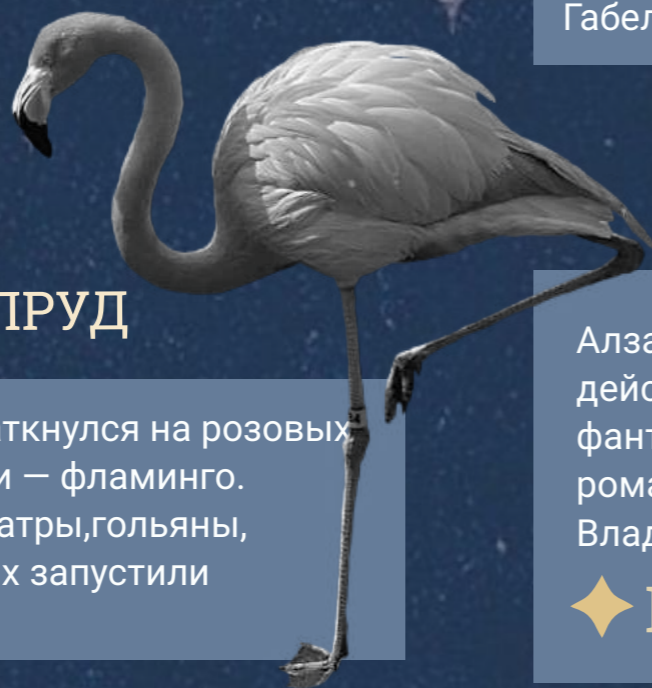


◆ ПОЛЕЗНЫЕ ИСКОПАЕМЫЕ

Месторождение кварцевого песка является уникальным для Иркутской области и может быть рекомендовано в качестве геологического памятника природы

◆ АПОШЕТСКИЙ ПРУД

В 1994г. местный житель наткнулся на розовых птиц с изогнутыми клювами — фламинго. В пруду так же обитают ондатры, гольяны, прудовики и караси, которых запустили местные жители



◆ СТОЯНКИ ДРЕВНЕГО ЧЕЛОВЕКА

Данный объект археологического наследия мало изучен и плановому исследованию не подвергался. Памятник зарегистрирован в «Списке вновь выявленных объектов, представляющих историческую, научную, художественную или культурную ценность (археология)»



СИСТЕМА ОБЩЕСТВЕННЫХ ПРОСТРАНСТВ

Территория проектирования находится в пешей доступности от центра города и реализованного парка-победителя первого этапа участия в конкурсе

УСЛОВНЫЕ ОБОЗНАЧЕНИЯ

- **Благоустройство городского парка «Серебряный Бор»** по ул. Парковая, 1А в рамках реализации проекта - победителя V Всероссийского конкурса лучших проектов создания комфортной городской среды [2022]
 - родник
 - эко-тропа
 - городской парк
 - набережная Апошетского пруда

В городе отмечается дефицит общественных пространств. Жители города выделяют всего несколько из них:

- **Центр**, куда входят: городская площадь, дорога — часть улицы Первомайской, Дом культуры «Сибиряк», сквер с фонтаном, памятник павшим воинам Великой Отечественной войны. Здесь проходят различные мероприятия и праздники

- **Сквер — он же детская площадка**

- **Прилегающие лесные территории** («Еремеевка», «Мельничная гора»)

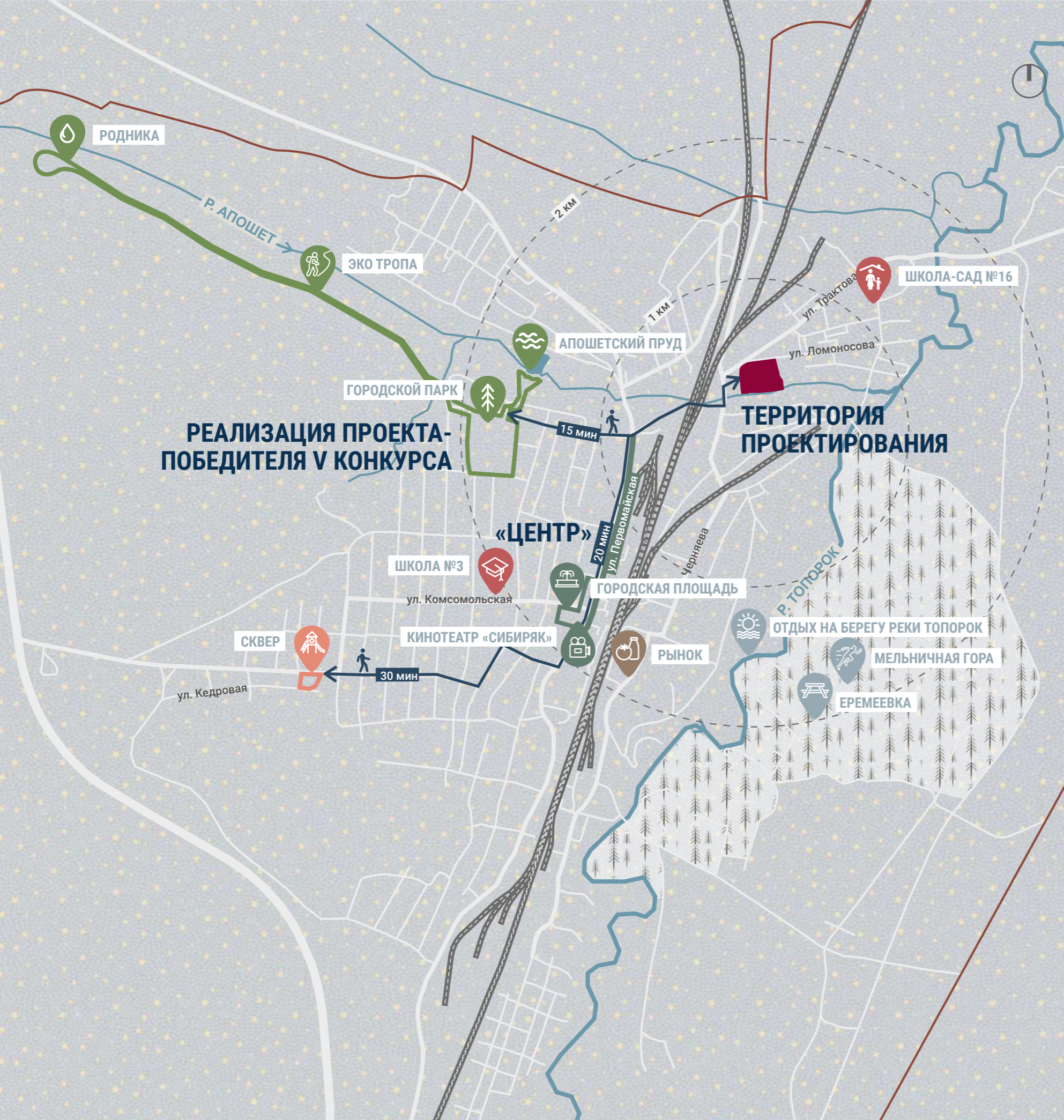
- **река Топорок**

- **Рынок** по ул. Вокзальной

- **Образовательные учреждения**

— Граница города

— Граница проектирования





+ ОТЗЫВЫ ЖИТЕЛЕЙ

- ◆ хороший спортивный стадион, приятно бегать по периметру;
- ◆ хорошо получился пруд;
- ◆ детский городок хорошо вписывается;
- ◆ хорошая насыпная дорожка для бега;
- ◆ подростки тусят на рампе и амфитреатре;
- ◆ появилось много фотографий с арт-объектами;
- ◆ Нижнеудинск завидует парку Алзамаея;
- ◆ появилось место куда пойти, получить эмоции и увидеть красивое;
- ◆ хорошо что домик у родника не тронули;
- ◆ очень рады, что убрали помойку у пруда;
- ◆ горожане много фотографируются в парке, присылают фотографии друзьям и родственникам и те не верят, что они сделаны в Алзамае;
- ◆ культурный план парка реализуется, уже прошло три мероприятия, отзывы операторов мероприятий на сцену и лавочки перед ней положительные;
- ◆ Библиотека успешно освоила шкаф для буккроссинга и планирует проводить мероприятия

- ◆ горожане не поняли, что работы по эко-тропе завершены, ожидания были другими (возможно ожидали деревянные настилы)
- ◆ нет освещения по периметру около забора
- ◆ озеленение было высажено поздно, есть риск, что пропадёт
- ◆ спортплощадку и некоторые дорожки не чистят от снега
- ◆ отмечается, что сцена продувается, поэтому планируется закрывать ее баннерами

В парке «Серебряный бор» реализовали проект, который стал победителем V Всероссийского конкурса лучших проектов создания комфортной городской среды. В 2022 году в парке обустроили пешеходные и велосипедные дорожки, сделали детскую и спортивную площадку, установили сцену, парк украсили зеркальными фигурами

ЖИТЕЛИ ПОЛОЖИТЕЛЬНО ОТРЕАГИРОВАЛИ НА РЕАЛИЗОВАННЫЙ ПАРК. АЛЗАМАЙЦЫ РАДЫ НОВОМУ БЛАГОУСТРОЕННОМУ ПРОСТРАНСТВУ

СТРАТЕГИЯ РАЗВИТИЯ ОБЩЕСТВЕННЫХ ПРОСТРАНСТВ

В городе постепенно развивается благоустройство общественных пространств, администрация стремится создавать как минимум одно общественное пространство шаговой доступности на район, что особенно важно в контексте большой разбросанности города.

Благоустройство территории и организация связей с новыми районами позволит вовлечь городские территории в деловую, общественную и рекреационную систему

УСЛОВНЫЕ ОБОЗНАЧЕНИЯ

АВТОМОБИЛЬНАЯ ДОРОЖНАЯ СЕТЬ 2023-2025

- 1| Реконструкция автомобильной дороги общего пользования местного значения по ул. Первомайская
- 2| Капитальный ремонт автомобильных дорог общего пользования местного значения по улицам Западный переезд, Тракторная, Габелковой, Линейная и Черняева

НАБЕРЕЖНАЯ Р. ТОПОРОК 2024-2025

Организация прогулочной зоны вдоль берега, вертикально объединяющей правую часть города





БУЛЬВАР 1

Объединение правой и левой части города с благоустроенным выходом к р. Топорок

БУЛЬВАР 2

Объединение городского парка – реализация проекта-победителя V конкурса и территории проектирования

СТРОИТЕЛЬСТВО ИНФРАСТРУКТУРЫ

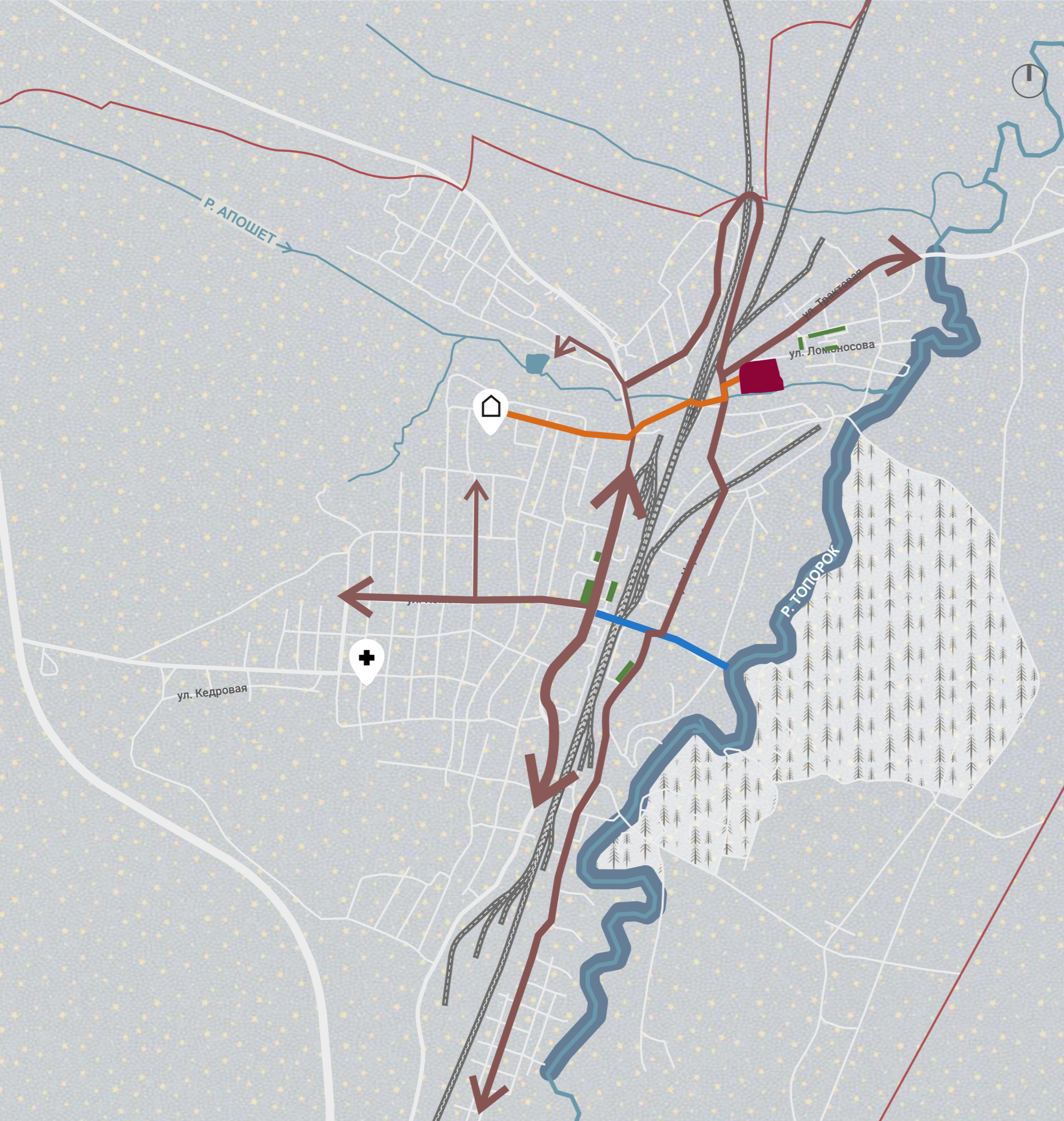
-  Пожарное депо
-  Физкультурно-оздоровительный комплекс [2023]
-  Больница [2025]
-  Детский сад

БЛАГОУСТРОЙСТВО ДВОРОВЫХ ТЕРРИТОРИЙ МНОГОКВАРТИРНЫХ ДОМОВ 2024

[В рамках государственной программы Иркутской области «Формирование современной городской среды» на 2018-2024 годы национального проекта «Жилье и городская среда»]

— Граница города

— Граница проектирования



ДЕФИЦИТ ПРОСТРАНСТВ

- В районе Силикатный нет ни одного общественного пространства, за исключением дворов с самодельным благоустройством. Самодельное благоустройство пребывает в плохом состоянии ввиду старости. На данный момент жители Силикатного ходят гулять в близлежащий лес

Район отделен от основной части города железной дорогой. Такси от Силикатного до центра города стоит 200-250 рублей. Люди из района практически не выезжают в новый благоустроенный парк или на городские мероприятия, поэтому в данном районе так остро стоит дефицит общественных пространств

СОЦИАЛЬНЫЕ НАСТРОЕНИЯ

- Жители Селикатного давно демонстрируют недовольство тем, что в районе ничего нет — отсюда высокая значимость проекта с точки зрения снижения социального напряжения.

Жители района очень рады победить в голосовании, остальной Алзамай поддерживает Силикатный и считает результат справедливым

ДОРОЖНОЕ СТРОИТЕЛЬСТВО

- За последние годы в городе появляются тротуары, но пешеходная доступность все также очень слабая, поэтому для горожан дорожное строительство представляется приоритетнее благоустройства.

Актуальность выбора места проектирования и обеспечение доступности подтверждается синхронизацией с программой «Дорожное хозяйство». Запланирован капитальный ремонт автомобильной дороги по ул. Западный переезд. Прогнозируемая сумма 429,5 млн. руб

ДОСУГОВАЯ ИНФРАСТРУКТУРА

- В Силикатном нет учреждений культуры, кафе или каких-либо ещё помещений, где можно встречаться и проводить мероприятия, в том числе детские праздники и дни рождения. Раньше в Силикатном был городской клуб Леспромхоза, в котором проходили танцы и другие мероприятия. Жители с ностальгией вспоминают клуб. Он закрылся в 00-ые годы.

Место проектирования потенциально может восполнить дефицит коммерческой и досуговой инфраструктуры всего района

ПРИРОДНЫЙ ПОТЕНЦИАЛ

- Важнейшей ценностью территории проектирования является то, что она расположена на берегу реки Апошет, это создает уникальную экосистему, в которой обитают различные отличительные для Алзамаи виды растений, птиц и животных, включая краснокнижные. Жители говорят, что в низине над Апошетом появляется очень красивая радуга.

На территории находится артезианская самоизливающаяся скважина, неблагоустроенное, но излюбленное место среди жителей

КОНЦЕНТРАЦИЯ ЖИТЕЛЕЙ

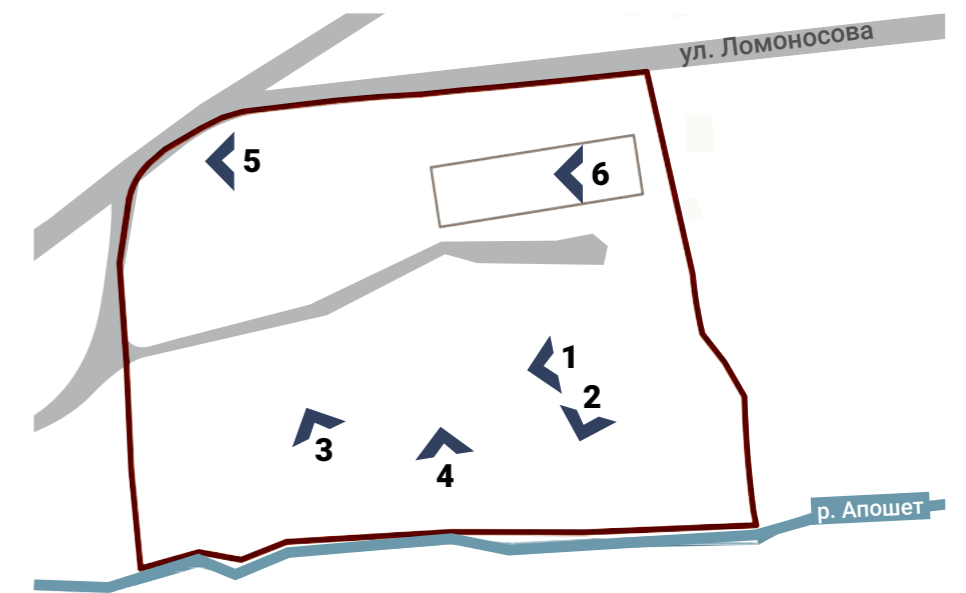
- Силикатный — это единственный высокоурбанизированный район города за счет пятиэтажек. Своеобразное «лицо города», где есть городская среда. Около 1618 человек проживает в районе, 29% от общего числа жителей Алзамаи

* Данные выявлены в результате социологического исследования

ГЛАВНАЯ ГИПОТЕЗА ПРОЕКТА

ТЕРРИТОРИЯ ПРОЕКТИРОВАНИЯ МОЖЕТ СТАТЬ ТОЧКОЙ КРИСТАЛЛИЗАЦИИ СООБЩЕСТВ РАЙОНА СИЛИКАТНЫЙ, КОТОРАЯ ОБЕСПЕЧИТ ЖИТЕЛЕЙ НЕ ТОЛЬКО ДОСУГОВО-РАЗВЛЕКАТЕЛЬНОЙ ИНФРАСТРУКТУРОЙ, НО ТАКЖЕ СТАНЕТ ДРАЙВЕРОМ ГРАЖДАНСКОЙ НАУКИ И ЖИЛИЩНОГО ДВИЖЕНИЯ

ПРОБЛЕМЫ ТЕРРИТОРИИ ПРОЕКТИРОВАНИЯ



На данный момент территория проектирования практически никак не используется горожанами. Нулевое пространство — «не-место»

1| Самоорганизованные из строительного мусора малые архитектурные формы

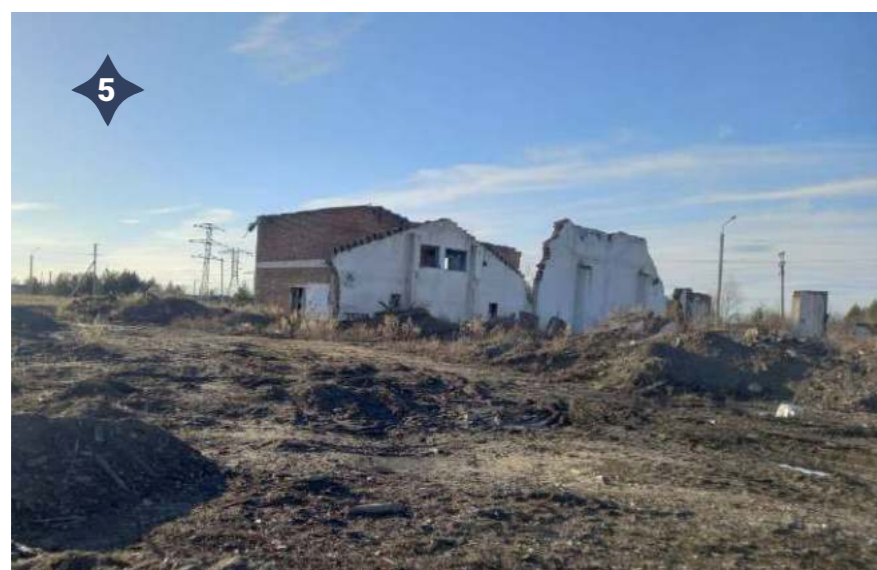
2| Артезианская самоизливающаяся скважина. Сброс воды неорганизованный и обветшалый, заболачивающий участок вокруг

3| Замусоренность, дикорастущие растения, строительный мусор

4| Нерасчищенное, заросшее русло реки Апошет

5| Отсутствие твердых покрытий

6| Небезопасные разрушившиеся останки здания



ФОТОФИКСАЦИЯ



УЛ. ЛОМОНОСОВА

УЛ. ТРАКТОВАЯ

УЛ. ЗАПАДНЫЙ ПЕРЕЕЗД

Останки разрушенного здания

РУИНЫ

СТРОИТЕЛЬНЫЙ МУСОР

СТРОИТЕЛЬНЫЙ МУСОР

РАЗРУШЕННЫЙ ФУНДАМЕНТ

СТРОИТЕЛЬНЫЙ МУСОР

САМОИЗЛИВАЮЩАЯСЯ СКВАЖИНА

РЕКА АПОШЕТ

ИЖС

ИЖС

ЖЕЛЕЗНОДОРОЖНЫЕ ПУТИ

ФОТОФИКСАЦИЯ

1

УЛ. ЗАПАДНЫЙ ПЕРЕЕЗД

СТРОИТЕЛЬНЫЙ МУСОР

УЛ. ТРАКТОВАЯ

СТРОИТЕЛЬНЫЙ МУСОР

УЛ. ЛОМОНОСОВА

РАЗРУШЕННЫЙ ФУНДАМЕНТ

РУИНЫ

Останки
разрушенного
здания

СТРОИТЕЛЬНЫЙ МУСОР

САМОИЗЛИВАЮЩАЯСЯ СКВАЖИНА

РЕКА АПОШЕТ

ИЖС

ИЖС



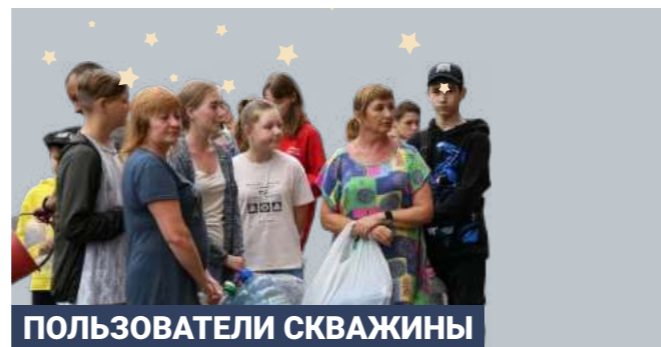
ВЫЯВЛЕННЫЕ ПОЛЬЗОВАТЕЛИ



ПОДРОСТКИ

Их "третье место" — руины, там они проводят вечера, включают музыку, развлекаются, когда тепло

Запрос на крытое пространство, где они могут встречаться и общаться, играть в настольные игры, работать над школьными проектами



ПОЛЬЗОВАТЕЛИ СКВАЖИНЫ

Приходят на территорию, чтобы набрать воду из самоизливающейся скважины

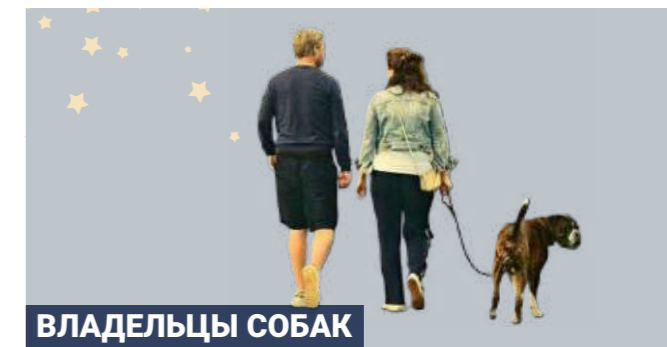
Запрос на благоустроенные дорожки и подход к скважине, чистоту, место, где можно было бы отдохнуть



ПРОХОЖИЕ

Используют территорию, как транзит между Силикатным и остальной частью города

Запрос на освещенные благоустроенные пешеходные дорожки, места для отдыха и насыщение территории разными функциями



ВЛАДЕЛЬЦЫ СОБАК

Иногда гуляют с собаками на территории, так как здесь никто не ходит

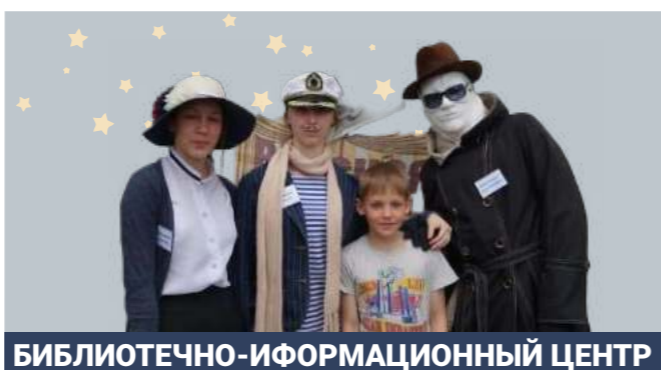
Запрос на площадку для выгула собак

ПОТЕНЦИАЛЬНЫЕ ПОЛЬЗОВАТЕЛИ



ДЕТИ, ЖИВУЩИЕ РЯДОМ

Запрос на детскую площадку, отвечающую потребностям детей разных возрастов



БИБЛИОТЕЧНО-ИНФОРМАЦИОННЫЙ ЦЕНТР

Запрос на площадку для проведения культурно-образовательных мероприятия



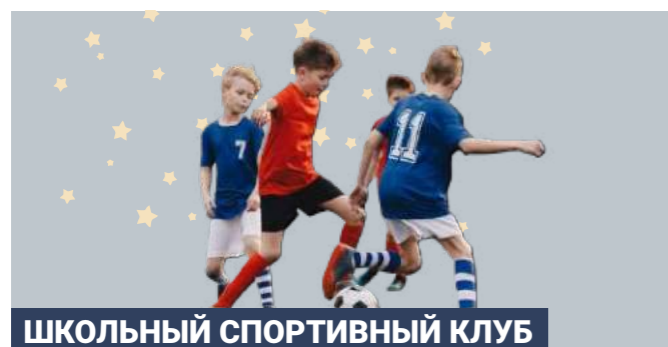
СОВЕТ ВЕТЕРАНОВ

Не хватает крытых пространств, где можно посидеть и отдохнуть, укрывшись от солнца и дождя, мест для прогулок



ДОМ ДЕТСКОГО ТВОРЧЕСТВА

Запрос на площадку для тротуарной астрономии с минимальным световым загрязнением



ШКОЛЬНЫЙ СПОРТИВНЫЙ КЛУБ

Хотели бы видеть площадки для командных видов спорта, спортивное оборудование



ШКОЛА-САД № 16

Хотели бы площадку для проведения социокультурных мероприятий для учеников



ШКОЛА №3

Нужна площадка для проведения занятий на улице, просветительских мероприятий



ДК «СИБИРЯК»

Заинтересованы в площадке для культурно-массовых развлекательных мероприятий

КОНЦЕПЦИЯ

Вдохновением для создания сквера наблюдений стало активное развитие в городе движения гражданской науки. В рамках программы STEM (science, technology, engineering, math – программа обучения, сочетающая занятия естественными науками, технологией, инженерией и математикой) алзамайские школьники реализуют самостоятельные исследовательские проекты в городе и на близлежащих территориях. Изучается гидрология, видовое разнообразие, краеведение и другие направления. Также в городе развивается направление тротуарной астрономии на базе Детского дома творчества. Телескоп предоставлен Иркутским планетарием.

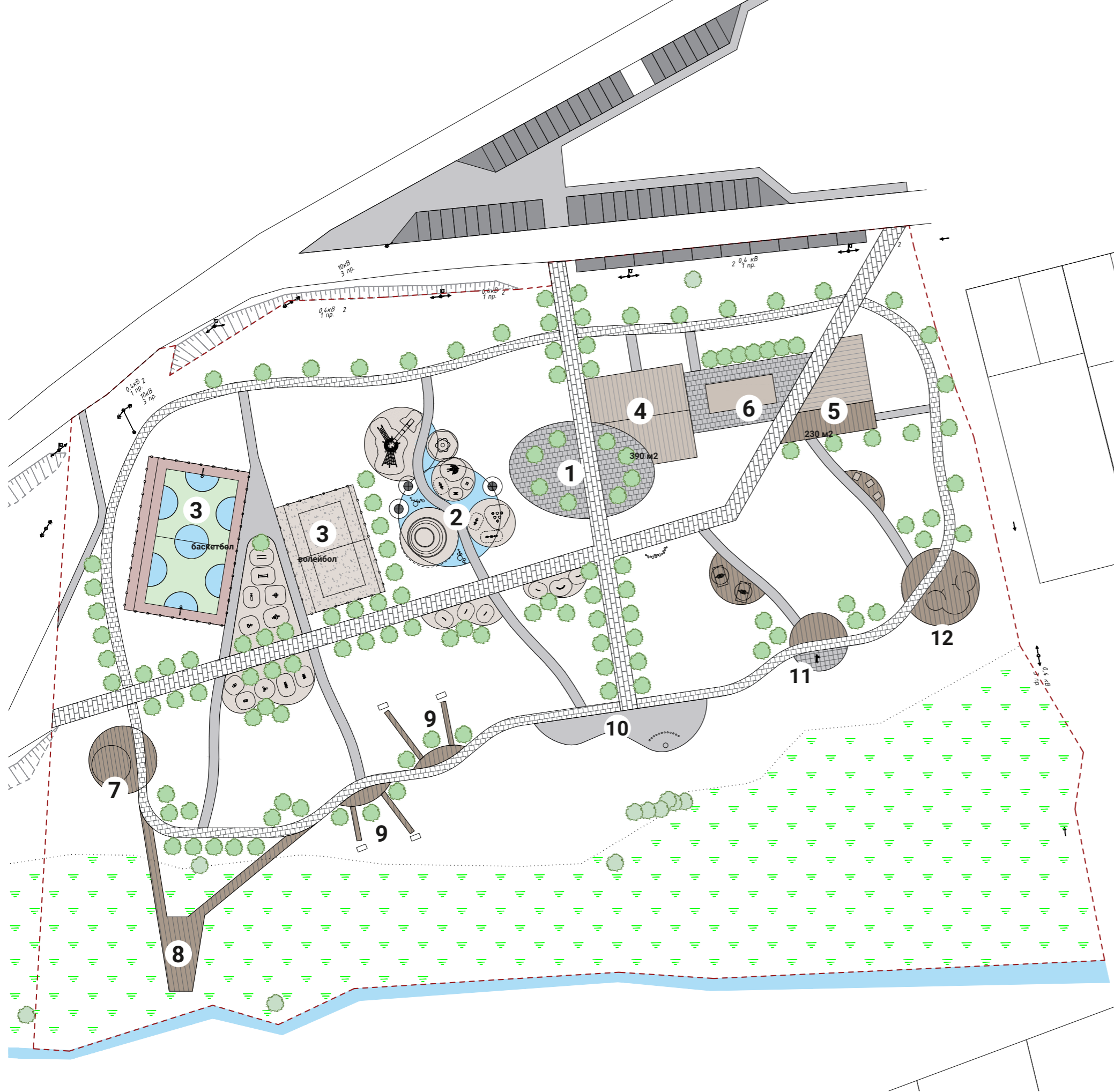
Концепция поддерживает развитие проектов и научных исследований алзамайцев, создаются тематические функциональные зоны:

- площадка для тротуарной астрономии
- башня для наблюдений
- настилы с амфитеатром для наблюдений за флорой и фауной рядом с рекой Апошет
- арт-объекты в тематике астрономии (звезды, планеты)

«СОШЛИСЬ НЕ ТОЛЬКО ЗВЕЗДЫ» – ЭТО ОБ АЛЗАМАЕ, О ЖАЖДЕ НАУЧНЫХ ЗНАНИЙ, О ЖАЖДЕ ИЗУЧЕНИЯ РОДНОГО КРАЯ, РОДНОГО АЛЗАМАЯ. ЗДЕСЬ В СКВЕРЕ НАБЛЮДЕНИЙ МЫ ИЗУЧАЕМ НЕ ТОЛЬКО ЗВЕЗДЫ, МЫ ИЗУЧАЕМ ВСЕ ВОКРУГ!



ГЕНЕРАЛЬНЫЙ ПЛАН



Экспликация:

1. Площадь для культурно-массовых мероприятий «Солнечная система»
2. Детская площадка «Игра созвездий»
3. Спортивные площадки
4. Культурный центр «Звездочка»
5. Кафе «Путь к звездам»
6. Подиум с амфитеатром «Размышления о звездах»
7. Смотровая башня «Полет над природой»
8. Видовая площадка у реки
9. Зоны для наблюдений за природой
10. Площадка для тротуарной астрономии с солнечными часами
11. Скважина «Звездный водоворот»
12. Беседки для отдыха

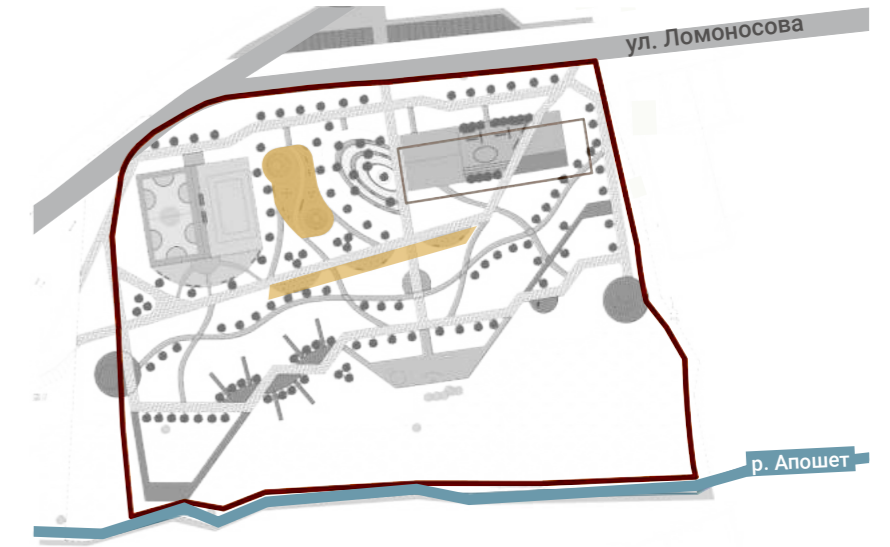
ТЭП

Общая площадь территории 2, 9 га

резинопол спорт - 672
резинопол детская - 576
песок волейбол - 574
плитка основная - 1060
плитка не основная - 1572 (471 площадь)
настил - 776
второстепенные дорожки асфальт - 920
парковка двухслойный асфальт - 150
щебень - 482
металл площадка у скважины - 35
газон (ориентировочно) - 9500
ИТОГО ПО ПОКРЫТИЯМ - 6817 (без газона)

культурный центр - 140
кафе - 145, терраса - 60

ДЕТСКАЯ ПЛОЩАДКА «ИГРА СОЗВЕЗДИЙ»



Детская площадка сформирована из двух зон для детей разных возрастов, выполняется в тематике астрономии. Для родителей организуется зона отдыха с навесами

Основные составляющие площадки:

- детский комплекс в виде планеты
- образовательно-интерактивные панели «Звездная система»
- рельефное покрытие в виде кратеров

Детская тема поддерживается элементами спонтанной игры, которые размещаются вдоль дорожек, для разнообразия прогулок с детьми не только в одной зоне, но и вдоль основного транзита



Элементы спонтанной игры вдоль дорожек



Интерактивно-образовательные элементы



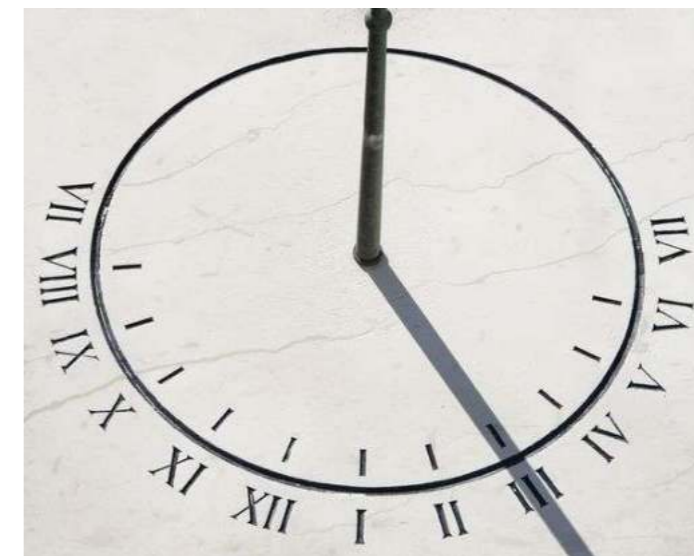
ПРОГУЛОЧНАЯ ЗОНА У РЕКИ АПОШЕТ «НАЕДИНЕ СО ЗВЕЗДАМИ И ПРИРОДОЙ»



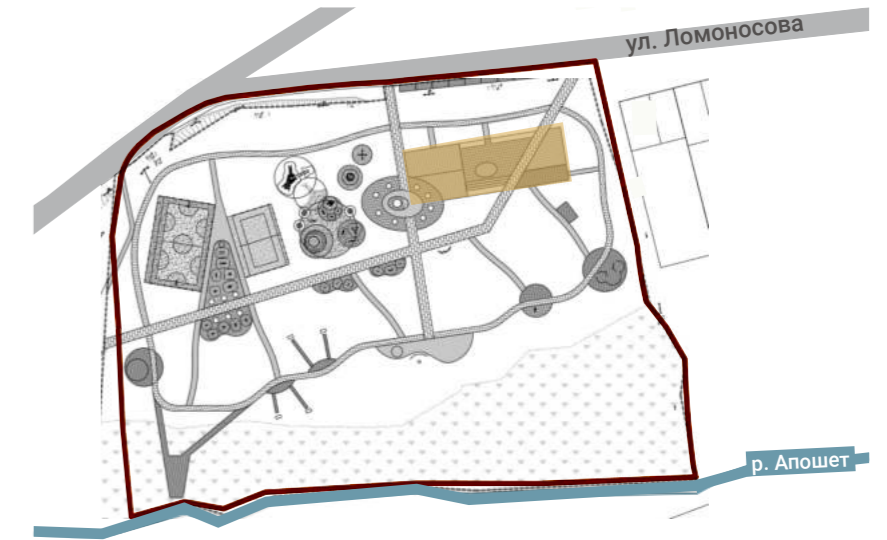
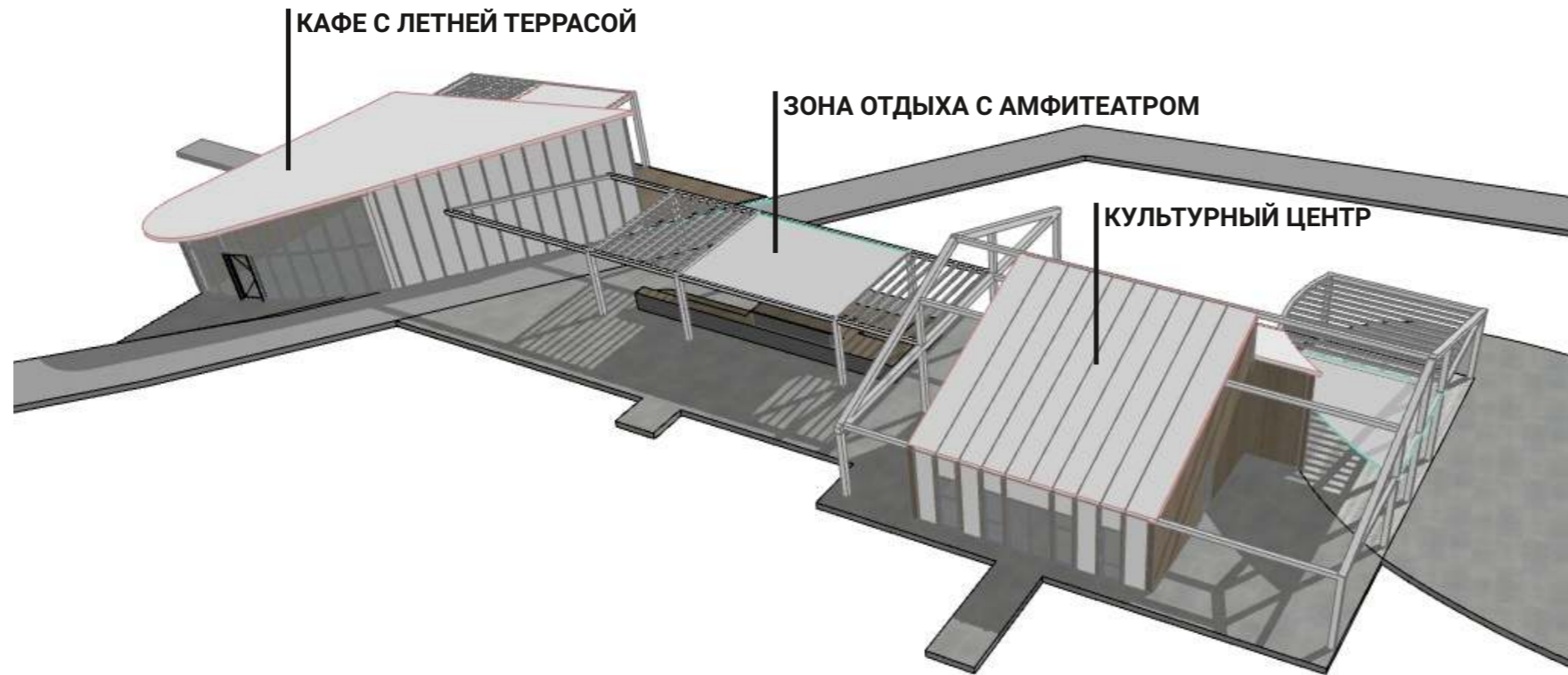
Прогулочная зона – место для наблюдений за звездами и природой Алзамая. Здесь можно в тишине послушать пенье птиц, обсудить школьный исследовательский проект, понаблюдать за звездами на площадке для тротуарной астрономии и за городом на смотровой башне.

Основные объекты пространства:

- места для уединения напоминающие по форме птиц
- зоны для наблюдений
- зоны отдыха с беседками
- площадка для тротуарной астрономии
- деревянные настилы-дорожки и видовая площадка у реки Апошет
- образовательные стенды о флоре и фауне
- кормушки/скворечники для птиц
- смотровая башня



«ПЕРЕОСМЫСЛЕНИЕ РУИН». КУЛЬТУРНО-КОММЕРЧЕСКАЯ ЗОНА



Исторически на территории располагались объекты, принадлежащие Алзамайскому лесокombинату. На территории остались лишь руины здания, которое обслуживало лесокombинат.

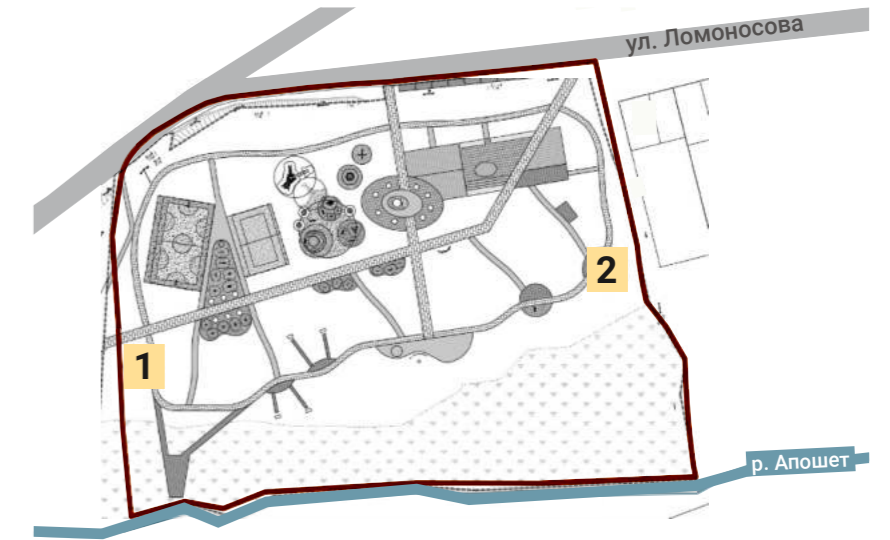
Общие параметры сооружения лягут в основу культурно-коммерческой зоны, здесь размещается кафе с летней террасой, культурный центр для театральности ТОСа и сообществ города. По возможности предлагается сохранить часть фундамента здания, создать пространство для отдыха и общения молодежи «свое место» взамен излюбленных руи



1. Смотровая башня «Полет над природой»



2. Беседки для отдыха с перфорацией в виде созвездий



Беседки для отдыха, как и смотровая башня, позволяют созерцать природную и городскую панораму. Для объектов были выбраны два материала - металл и дерево.

Смотровая башня возвышается над землей на 3,5 м, что позволяет охватить широкий визуальный спектр. На уровне земли достаточно места для прохождения внутрь конструкции.

Беседки выполнены таким образом, чтобы вид на р. Апошет раскрывался беспрепятственно - деревянные брусья чередуются с металлическими перфорированными листами, позволяющими просматривать панораму. В одной из беседок расположена зона со столом. Отверстия в крыше беседки позволяют наблюдать за небом

Зона детской площадки. Игровые элементы



Канатный комплекс «Метеор»



Игровая башня «Портал»



Качели



Игровой комплекс «Звездолет»



Качалка на пружине «Искра»



Качалка на пружине «Звездочка»



Песочница



Бетонный пенек

ТИПОВЫЕ МАЛЫЕ АРХИТЕКТУРНЫЕ ФОРМЫ

Зона детской площадки. Сенсорно-моторные развивающие элементы



Столбики музыкальные, 5 шт



Виброфон, 1 шт



Металлофон, 1 шт



Музыкальный инструмент «Колокольчики», 1 шт



Труба для переговоров, 1 шт



Интерактивная панель «Космос»



Интерактивный столик «Фауна»



Интерактивный столик «Маршрут»



Игровой элемент «Животные»

Элементы благоустройства



45



40



46



БОРН
ДхШхВ 50Х10Х180



БОРН МИНИ
ДхШхВ 50Х30Х100



СМОУК
ДхШхВ 40Х30Х100



ТРИО
ДхШхВ 120Х30Х100

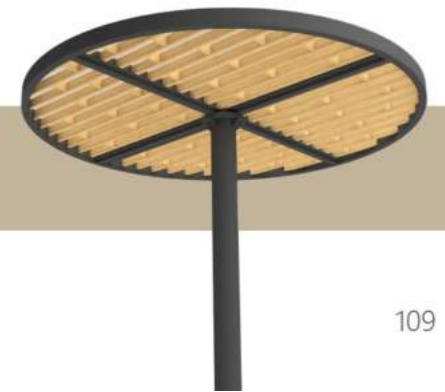
53



ЗОНТ

ДхШхВ 350х200х270

Металлический каркас. Деревянные элементы возможно выполнить из различных пород дерева на выбор.



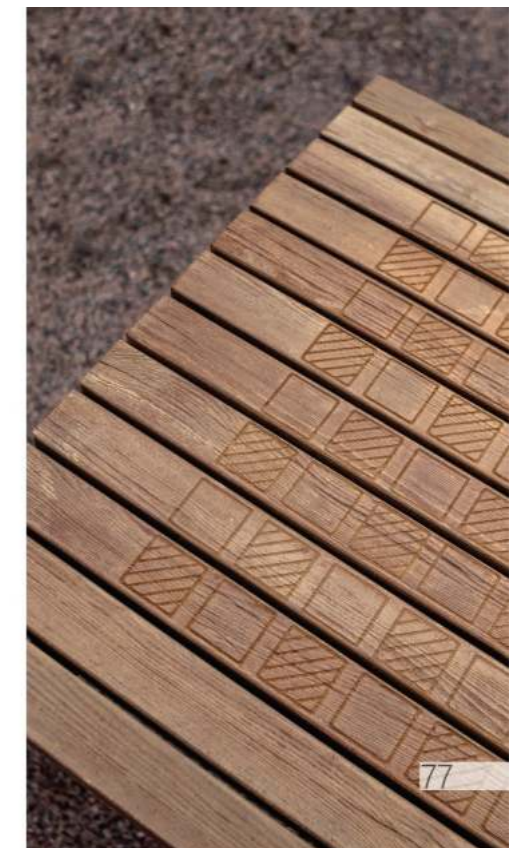
109



СТОЛ МИНИ
ДхШхВ 66Х66Х75



СТОЛ ШАХМАТЫ
ДхШхВ 66Х66Х75



77